



Lakseelvene i Finnmark har hatt en langvarig, positiv utvikling. I 2017 er det ventet en økning i storlaksfangstene i FeFo-elvene. Her fra Repparfjordelva, sett fra Repparfjordfossen.

Foto: FeFo

Forventninger til 2017-sesongen

Det ble samlet sett rekord i FeFo-elvene i 2016. I år er det knyttet spenning til om det blir et storlaksår i finnmarkselvene.

Det ble i 2016 fisket til sammen 66.240 kilo laks i de 50 vassdragene som FeFo forvalter i Finnmark. Antallet registrerte laks var 32.826. Selv om antallet var lavere enn året før, ble 2016-sesongen den beste noensinne, målt i fangstvekt.

Forutsetningene til stede

Ved midnatt 1. juni er de første sportsfiskerne på plass i elvene i Finnmark. Utmarksforvalter Steinar Normann Christensen (bildet) tror på enda høyere snittvekt denne sommeren.

«2016 var det beste mellomlaksåret vi har registret, og det skulle tilsi et godt storlaksår», sier utmarksforvalter Steinar Normann Christensen. Han har hovedansvaret for lakseforvaltningen i finnmarkselvene med unntak av Altaelva og grensevasdragene Tana og Neiden.





Det ble i 2016 satt rekorder i Ytre Billefjordelva, Tømmervikelva, Langfjordelva, Stordalselva i Berlevåg, Kongsfjordelva, Syltefjordelva, Vestre Jakobselv og Bergebyelva.

I tillegg er fem av FeFo-elvene i Finnmark blant de 20 beste i landet, ifølge Statistisk sentralbyrå. De fem er Vestre Jakobselv (8), Lakselva (11), Syltefjordelva (17), Repparfjordelva m/Skaidielva (18) og Kongsfjordelva (20).

Storlakselva

Over tid viser også FeFo-elvene en vedvarende positiv utvikling.

Lakselva i Porsanger ble storlakselva i Finnmark i 2016-sesongen med 47 prosent av fangsten på sju kilo eller mer. Deretter kom Alta (ikke FeFo-elv) med 29 prosent storlaks.

«Til denne sesongen forventer jeg fortsatt økning totalt for våre vassdrag. Årsaken er at 2011 var et godt år. Dersom vi regner med at gjennomsnittssmolten er fem år og så er et år i havet, så kommer den generasjonen tilbake til elvene i år», framholder Christensen.

Store hjelper små

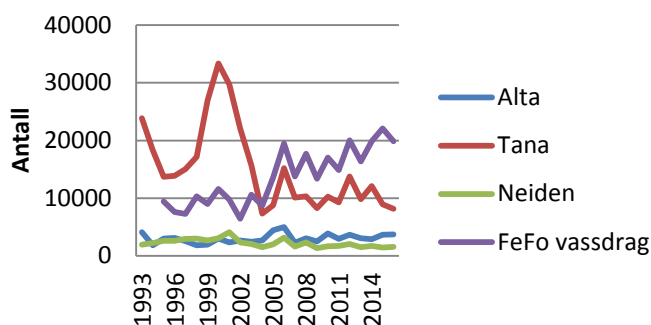
FeFo forpakter bort lakseelvene i Finnmark (unntatt Alta, Tana og Neiden) til lag og foreninger. For å kunne utvikle flere gode lakseelver i Finnmark, er de store FeFo-elvene med på å finansiere de små. Avgiften beregnes utfra omsetningen i elva, og om lag 23 prosent av disse inntektene går videre i form av tilskudd til elver med liten eller ingen omsetning og til kompetanserettede tiltak.

I 2017 gir FeFo 425.000 kroner i støtte til tolv mindre elver (se tabell lenger ned). I tillegg bidrar FeFo med 200.000 kroner til et kompetanseprosjekt, som skal gi enda bedre forvaltning av villaksen.

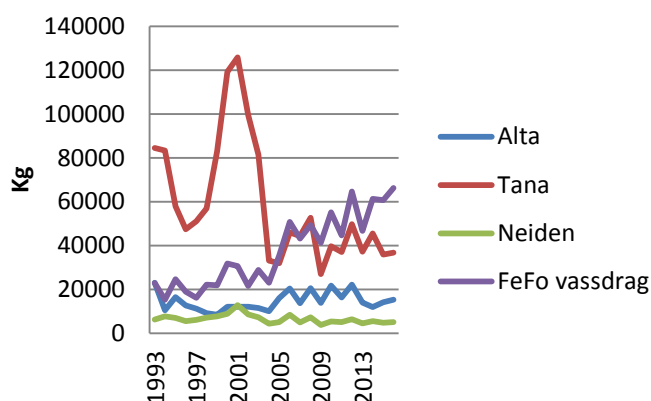
«Vi ønsker å kartlegge og systematisere all kunnskap knyttet til villaksen, slik at vi kan legge til rette for en enda bedre forvaltning av lakseelvene våre. Det tjener alle på», sier Steinar Normann Christensen.

Siden 2007 har FeFo tildelt 3,6 millioner kroner til forpakterne av lakseelver med liten eller ingen inntekt. I tillegg har FeFo gitt tilskudd som kommer alle forpakterne til gode. Den samlede omsetningen i FeFo-elvene 2016 var på 11,33 millioner kroner.

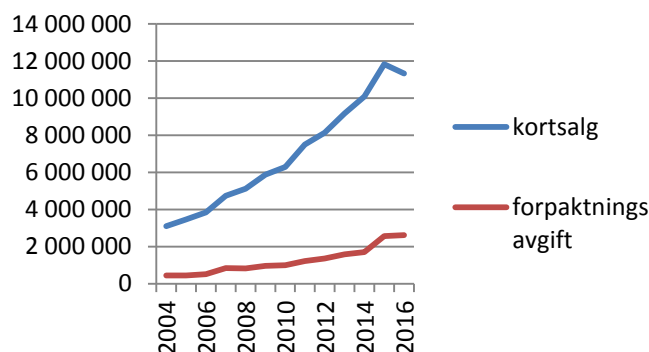
Laksefangst i antall

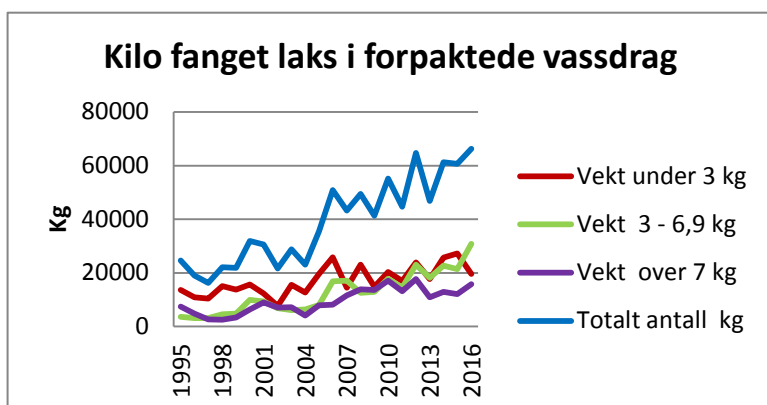


Laksefangst i kg



Omsetning i forpakta laksevassdrag





Jevn økning i fellelvelvene: FeFo-elvane i Finnmark har hatt en god utvikling over tid, ikke minst på grunn av dyktige forpaktere. Mens det i 1993 ble tatt 22.916 kilo laks i elvene, utgjorde fangsten i 2016 66.240 kilo.

Sjølaksefiske

Juni betyr også starten på sjølaksefisket. I 2016 ble det fanget til sammen 103.070 kilo utenfor Finnmark. FeFo utviste 359 lakseplasser, og det var totalt 278 sjølaksefiskere som fisket.

Tilskudd 2017

Søker	Formål	Sum
Vardø jff	Oppsyn	20.000,-
Veidnes fiskeforening	Oppsyn	45.000,-
Kjøllefjord jff	Bestandskartlegging	60.000,-
Fellesstyret for Skallelvvassdraget	Oppsyn, minkfeller, oppussing	25.000,-
Revsbotn DLF	Oppsyn, bestandskartlegging, tilrettelegging	60.000,-
Nesseby herreds jff	Oppsyn, driftsplanlegging	60.000,-
Kåfjord jff	Oppsyn	15.000,-
Sør-Varanger jff	Tilrettelegging	25.000,-
Berlevåg jff	Oppsyn, bestandskartlegging	30.000,-
Stabbursdalen Grunneierforening	Bestandskartlegging, tilrettelegging, driftsplan	35.000,-
Vestre Porsanger jff	Oppsyn, opplæring, trapp	30.000,-
Talvik jff	Oppsyn	20.000,-
Forpaktere tilsammen		425.000,-

I tillegg har Kunes jff fått overført 60.000 kroner fra i fjor.

Søknader fra andre

Kompetanseklynge laks SA	Kunnskapskartlegging	200.000,-
Totalt		625.000,-

KONTAKTPERSON / GULAHALLANOLMMOŠ:

Steinar Normann Christensen, utmarksforvalter, tlf. 905 03 329

Følg FeFo på

